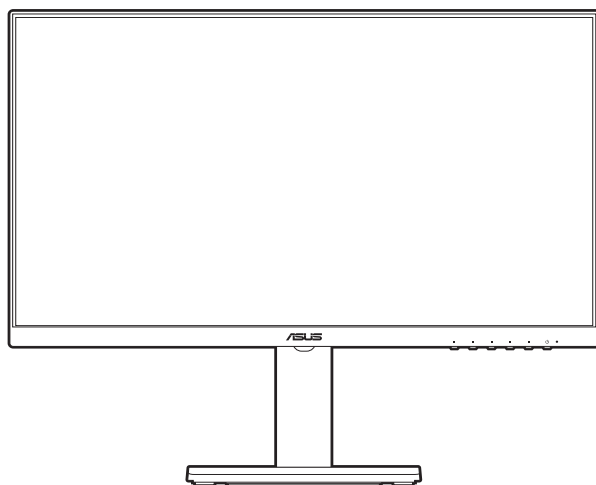


ASUS®

VA24DQFS/VA27DQFS

LCD-näyttö

Käyttöohje



HDMI™
HIGH-DEFINITION MULTIMEDIA INTERFACE

Ensimmäinen painos

Toukokuu 2024

Copyright © 2024 ASUSTeK COMPUTER INC. Kaikki oikeudet pidätetään.

Tämän käyttöoppaan osia tai siinä kuvattuja tuotteita ja ohjelmistoja ei saa monistaa, siirtää, jäljentää, tallentaa hakujärjestelmään tai kääntää millekään kielelle missään muodossa tai millään tavalla, lukuun ottamatta dokumentaatiota, jonka ostaja on säilyttänyt varmistustarkoituksessa, ilman ASUSTeK COMPUTER INC:n ("ASUS") erikseen myöntämää, kirjallista lupaa. ("ASUS").

Tuotteen takuuta tai huoltoa ei jatketa, jos: (1) tuotetta on korjattu tai muokattu ilman ASUS:n antamaa kirjallista valtuutusta; tai (2) tuotteen sarjanumero on raaputettu irti tai puuttuu.

ASUS TARJOAA TÄMÄN KÄYTTÖOPPAAN "SELLAISENAAN" ILMAN MINKÄÄNLAISTA SUORAA TAI EPÄSUORAA TAKUUTA, MUKAAN LUKIEN MUTTEI AINOASTAAN EPÄSUORAT TAKUUT TAI KAUPATTAVUUSEDELLYTYKSET TAI SOVELTUVUUS TIETTYYN KÄYTTÖÖN. ASUS, SEN JOHTAJAT, TOIMIHENKILÖT, TYÖNTEKIJÄT TAI EDUSTAJAT EIVÄT MISSÄÄN TAPAUKSESSA OLE VASTUUSSA MISTÄÄN EPÄSUORISTA, ERITYISISTÄ, SATUNNAISISTA TAI VÄLILLISISTÄ VAHINGOISTA (MUKAAN LUKIEN LIIKEVOITON MENETYKSET, LIIKETOIMINNAN MENETYKSET, HYÖDYIN TAI TIETOJEN MENETYKSET, LIIKETOIMINNA KESKEYTYKSET YM), VAIKKA ASUS:LLE OLISI ILMOITETTU, ETTÄ TÄMÄN KÄYTTÖOPPAAN TAI TUOTTEEN VIAT TAI VIRHEET SAATTAVAT AIHEUTTAA KYSEISIÄ VAHINKOJA.

TÄSSÄ KÄYTTÖOPPAASSA ESITELLYT TEKNISET TIEDOT JA INFORMAATIO ON TUOTETTU AINOASTAAN INFORMAATIOKÄYTTÖÖN, JA NE VOIVAT MUUTTUA MILLOIN TAHANSA ILMAN ENNAKKOVAROITUSTA, JOTEN NE EIVÄT OLE ASUS:N SITOUKSIJA. ASUS EI OTA MINKÄÄNLAISTA VASTUUTA KÄYTTÖOPPAASSA MAHDOLLISESTI ESIINTYVISTÄ VIRHEISTÄ, MUKAAN LUKIEN SIINÄ KUVATUT TUOTTEET JA OHJELMISTOT.

Tässä käyttöoppaassa mainitut tuotteet ja yritysnimet saattavat olla yritystensä rekisteröityjä tavaramerkkejä tai tekijänoikeuksia, ja niitä käytetään ainoastaan omistajan avuksi tunnistamiseen tai selittämiseen ilman loukkaustarkoitusta.

Sisältö

Sisältö	iii
Ilmoitus	iv
Turvallisuustiedot.....	vi
Huolto ja puhdistus	vii
Takeback Services.....	viii
Tuotetiedot EU-energiatarran varten	viii

Luku 1: Tuotteen esittely

1.1 Tervetuloa!	1-1
1.2 Pakkauksen sisältö	1-1
1.3 Näytön esittely.....	1-2
1.3.1 Etunäkymä	1-2
1.3.2 Takanaäkymä	1-3

Luku 2: Asetukset

2.1 Näytön varren/jalustan kokoaminen	2-1
2.2 Varren/jalustan irrotus (VESA-seinäkiinnikkeelle).....	2-2
2.3 Näytön säätäminen	2-3
2.4 Kaapeleiden liittäminen	2-4
2.5 Näytön kytkeminen päälle	2-5

Luku 3: Yleisohjeet

3.1 Kuvaruutu (OSD) -valikko	3-1
3.1.1 Uudelleenmäärittäminen	3-1
3.1.2 Kuvaruutuvalikon johdanto.....	3-2
3.2 Teknisten tietojen yhteenveto.....	3-10
3.3 Ulkomitat.....	3-12
3.4 Vianetsintä (FAQ).....	3-14
3.5 Tuetut käyttötilat	3-15

Ilmoitus

Federal Communications Commissionin ilmoitus

Tämä laite täyttää FCC-määräysten osan 15 vaatimukset. Laitteen käyttö on seuraavien ehtojen alaista:

- Tämä laite ei saa aiheuttaa haitallisia häiriöitä ja
- Tämän laitteen on siedettävä muualta tuleva häiriö, myös mahdollisesti asiaankuulumatonta toimintaa aiheuttavat häiriöt.

Tämä laite on testattu, ja sen on osoitettu täyttävän FCC-määräysten osassa 15 luokan B digitaalilaitteille asetetut raja-arvot. Näiden raja-arvojen tarkoituksena on taata riittävä suojaus haitallisilta häiriöiltä asuintiloissa. Tämä laite kehittää, käyttää ja voi säteillä radiotaajuista energiaa. Jos laitetta ei asenneta ja käytetä ohjeiden mukaisesti, se saattaa aiheuttaa haitallisia häiriöitä radioliikenteelle. Ei kuitenkaan voida taata, että häiriöitä ei esiintyisi jossakin tiettyssä asennustavassa. Jos tämä laite häiritsee haitallisesti radio- tai televisiovastaanottoa (mikä voidaan todeta sammuttamalla laite ja käynnistämällä se uudelleen), voit yrittää poistaa häiriöt yhdellä tai useammalla seuraavista toimenpiteistä:

- Suuntaa antenni uudelleen tai siirrä se toiseen paikkaan.
- Lisää laitteen ja vastaanottimen välistä etäisyyttä.
- Kytke laite pistorasiaan, joka on eri virtapiirissä kuin vastaanotin.
- Kysy neuvoja jälleenmyyjältä tai kokeneelta radio/TV-tekniikolta.



Suojattujen kaapeleiden käyttö näytön liittämiseksi grafiikkakorttiin on välttämätöntä FCC-määräysten noudattamiseksi. Muutokset tai muokkaukset tähän laitteeseen, joita vaatimustenmukaisuuden täyttämisestä vastaava taho ei ole nimenomaisesti hyväksynyt, voivat johtaa käyttäjän käyttöoikeuden menettämiseen tämän laitteen osalta.

ENERGY STAR -yhteensopiva tuote



ENERGY STAR on Yhdysvaltojen ympäristönsuojeluviraston ja Yhdysvaltojen energiaministeriön kanssa toimiva yhteistyöohjelma, joka auttaa meitä kaikkia säästämään rahaa ja suojelemaan ympäristöä energiatehokkailla tuotteilla ja käytännöillä.

Kaikki ASUS-tuotteet, joissa on ENERGY STAR-logo ovat yhteensopivia ENERGY STAR -standardin kanssa, ja niissä on virranhallintatoiminto oletuksena päällä. Näyttö ja tietokone menevät automaattisesti unitilaan 10 ja 30 minuutin käyttämättömyyden jälkeen. Herättääksesi tietokoneen, napsauta hiirtä tai paina jotain näppäimistön näppäintä. Katso lisätietoja virranhallinnasta ja sen hyödyistä ympäristölle osoitteesta <http://www.energystar.gov/powermanagement>. Katso lisäksi yksityiskohtaisia tietoja ENERGY STAR -yhteistyöohjelmasta osoitteesta <http://www.energystar.gov>.



HUOMAUTUS: Energy Star EI ole tuettu FreeDOS- ja Linux-pohjaisissa käyttöjärjestelmissä.

Kanadan viestintälaitoksen ilmoitus

Tämä digitaalinen luokan B -laite ei ylitä digitaalisia laitteita koskevan Kanadan viestintälaitoksen asettaman määräyksen rajoja koskien radiotaajuista kohinaa.

Tämä luokan B digitaalilaite on kanadalaisen ICES-003:n mukainen.

This Class B digital apparatus meets all requirements of the Canadian Interference - Causing Equipment Regulations.

Cet appareil numérique de la classe B respecte toutes les exigences du Règlement sur le matériel brouiller du Canada.



Turvallisuustiedot

- Lue huolellisesti kaikki toimitukseen kuuluvat asiakirjat ennen näytön asettamista.
- Estääksesi tulipalon tai sähköiskun vaaran älä koskaan altista näyttöä sateelle tai kosteudelle.
- Älä koskaan yritä avata näytön koteloa. Näytön sisällä oleva vaarallisen korkea jännite voi johtaa vakavaan fyysiseen vammaan.
- Jos virtalähde on rikkoutunut, älä yritä korjata sitä itse. Ota yhteys pätevään huoltoteknikkoon tai jälleenmyyjään.
- Ennen kuin käytät tuotetta, varmista, että kaikki kaapelit on liitetty oikein, ja että virtakaapelit eivät ole vahingoittuneet. Jos havaitset mitä tahansa vahinkoja, ota heti yhteys jälleenmyyjään.
- Kotelon takana ja päällä olevat aukot ja raot on tarkoitettu. Älä tuki näitä aukkoja. Älä koskaan aseta tätä tuotetta lähelle lämpöpatteria tai lämmönlähdettä, jollei kunnollisesta ilmanvaihdosta ole huolehdittu.
- Näyttöä tulee käyttää vain näytön kilvessä osoitetulla virtalähteellä. Jollet ole varma kotitaloudessasi käytettävästä virrasta, ota yhteys jälleenmyyjään tai paikalliseen sähköyhtiöön.
- Käytä asianmukaista virtapistoketta, joka on paikallisten sähköstandardien mukainen.
- Älä ylikuormita jatkopistorasioita ja jatkojohtoja. Ylikuormitus voi johtaa tulipaloon tai sähköiskuun.
- Vältä pölyä, kosteutta ja äärimmäisiä lämpötiloja. Älä aseta näyttöä paikkaan, jossa se voi kastua. Sijoita näyttö vakaalle alustalle.
- Irrota näyttö verkkovirrasta ukonilman ajaksi, tai kun sitä ei käytetä pitkään aikaan. Tämä suojelee näyttöä ylijännitteen aiheuttamilta vahingoilta.
- Älä koskaan työnnä esineitä tai kaada mitään nestettä näytön kotelon aukkoihin.
- Varmista näytön tyydyttävä toiminta käyttämällä sitä vain UL listattujen tietokoneiden kanssa, joissa on asianmukaisesti määritetyt 100 - 240 V AC -merkinnällä varustetut pistorasiat.
- Jos näytössä ilmenee teknisiä ongelmia, ota yhteys pätevään huoltoteknikkoon tai jälleenmyyjään.
- Äänenvoimakkuuden hallinnan säätäminen sekä korjaus muihin asetuksiin kuin keskikohtaan voi lisätä kuulokkeiden lähtöjännitettä ja siten vähentää äänenpaineen tasoa.
- Varmista, että liität virtajohdon maadoitettuun pistorasiaan.
- Mukana tule virta-adapteri ja/tai virtakaapeli on suunniteltu käytettäväksi vain tämän tuotteen kanssa. Älä käytä muita tuotteita.



Tämä yli ruksattu roskakori osoittaa, että tuotetta (elektroniikka tai elohopeaa sisältävä nappipatteri) ei saa hävittää kotitalousjätteen mukana. Tarkista paikalliset määräykset elektroniikkatuotteiden hävittämisestä.

Huolto ja puhdistus

- Ennen kuin nostat tai sijoitat näytön uuteen paikkaan, on parempi irrottaa kaapelit ja virtajohto. Sijoita näyttö uuteen paikkaan oikealla nostotekniikalla. Kun nostat tai kannat näyttöä, pidä kiinni näytön reunoista. Älä nosta näyttöä sen telineestä tai johdosta.
- Puhdistus. Sammuta näyttö pois päältä ja irrota virtajohto. Puhdista näytön pinta nukkaamattomalla, hankaamattomalla liinalla. Pinttyneet tahrat voi poistaa miedolla puhdistusaineliuksella kostutetulla liinalla.
- Vältä käyttämästä alkoholia tai asetonia sisältäviä puhdistusaineita. Käytä näytön puhdistukseen tarkoitettua puhdistusainetta. Älä koskaan suihkuta puhdistusainetta suoraan näyttöön, sillä sitä voi tippua näytön sisään, mikä voi aiheuttaa sähköiskun.

Seuraavat näytön oireet ovat normaaleita:

- Saatat havaita vähäistä kirkkauden epätasaisuutta käyttämäsi työpöydän taustakuvan mukaan.
- Kun sama kuva on näytössä tuntikausia, edellisen näytön jälkikuva saattaa pysyä näkyvässä, kun näytetään uusi kuva. Näyttö toipuu hitaasti tai voit kytkeä virtakytkimen pois päältä muutamaksi tunniksi.
- Jos näyttö muuttuu mustaksi tai vilkkuu tai et voi enää työskennellä näytön kanssa, ota yhteys jälleenmyyjään tai huoltokeskukseen vian korjaamiseksi. Älä yritä korjata näyttöä itse!

Tässä oppaassa käytetyt merkintätavat



VAROITUS: Tietoja, jotka estävät sinua vahingoittamasta itseäsi, kun yrität suorittaa jotakin tehtävää.



VARO: Tietoja, jotka estävät sinua vahingoittamasta osia, kun yrität suorittaa jotakin tehtävää.



TÄRKEÄÄ: Tietoja, joita sinun TÄYTYY noudattaa tehtävän loppuun suorittamiseksi.



HUOMAA: Vihjeitä ja lisätietoja avuksi tehtävän loppuun suorittamisessa.

Mistä löydät lisätietoja

Katso seuraavista lähteistä lisätietoja sekä tuote- ja ohjelmistopäivityksiä.

1. ASUS:n verkkosivut

ASUS-yrityksen maailmanlaajuiset verkkosivustot tarjoavat päivitettyjä tietoja ASUS-laitteisto- ja -ohjelmistotuotteista. Katso: <http://www.asus.com>

2. Valinnainen dokumentaatio

Tuotteen pakkaus saattaa sisältää jälleenmyyjän lisäämiä valinnaisia asiakirjoja. Nämä asiakirjat eivät sisälly vakiopakkaukseen.

3. Tietoja välkynnästä

https://www.asus.com/Microsite/display/eye_care_technology/

Takeback Services

ASUS recycling and takeback programs come from our commitment to the highest standards for protecting our environment. We believe in providing solutions for our customers to be able to responsibly recycle our products, batteries and other components as well as the packaging materials.

Please go to <http://csr.asus.com/english/Takeback.htm> for detail recycling information in different region.

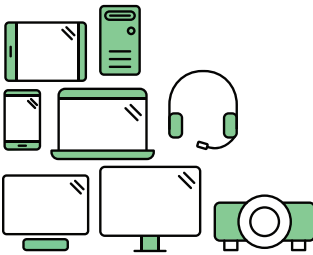
Tuotetiedot EU-energiatarraa varten



VA24DQFS



VA27DQFS



Say hello to a more sustainable product

IT products are associated with a wide range of sustainability risks throughout their life cycle. Human rights violations are common in the factories. Harmful substances are used both in products and their manufacture. Products can often have a short lifespan because of poor ergonomics, low quality and when they are not able to be repaired or upgraded.

This product is a better choice. It meets all the criteria in TCO Certified, the world's most comprehensive sustainability certification for IT products. Thank you for making a responsible product choice, that help drive progress towards a more sustainable future!

Criteria in TCO Certified have a life-cycle perspective and balance environmental and social responsibility. Conformity is verified by independent and approved verifiers that specialize in IT products, social responsibility or other sustainability issues. Verification is done both before and after the certificate is issued, covering the entire validity period. The process also includes ensuring that corrective actions are implemented in all cases of factory non-conformities. And last but not least, to make sure that the certification and independent verification is accurate, both TCO Certified and the verifiers are reviewed regularly.

Want to know more?

Read information about TCO Certified, full criteria documents, news and updates at [tcocertified.com](https://www.tcocertified.com). On the website you'll also find our Product Finder, which presents a complete, searchable listing of certified products.

1.1 Tervetuloa!

Kiitos ASUS®-näytön hankkimisesta!

ASUS:n uusin laajakuva-LCD-näyttö tarjoaa leveämmän, kirkkaamman ja kristallinkirkkaan näytön sekä runsaasti ominaisuuksia, jotka parantavat katselukokemustasi.

Näillä ominaisuuksilla varustettuna pääset nauttimaan näytön tuomista ilahduttavista visuaalisista elämyksistä!

1.2 Pakkauksen sisältö

Tarkista, että pakkauksessa on seuraava sisältö:

- ✓ LCD-näyttö
- ✓ Näytön jalustaa
- ✓ Pikaopas
- ✓ Takuukortti
- ✓ Virtajohto
- ✓ HDMI-kaapeli (valinnainen)
- ✓ DisplayPort-kaapeli (valinnainen)
- ✓ VGA-kaapeli (valinnainen)
- ✓ Audiokaapeli (valinnainen)
- ✓ USB-kaapeli (valinnainen)
- ✓ L-muotoinen ruuvitaltta (valinnainen)
- ✓ 4 ruuvia
- ✓ Puhelimen haltijatarrat



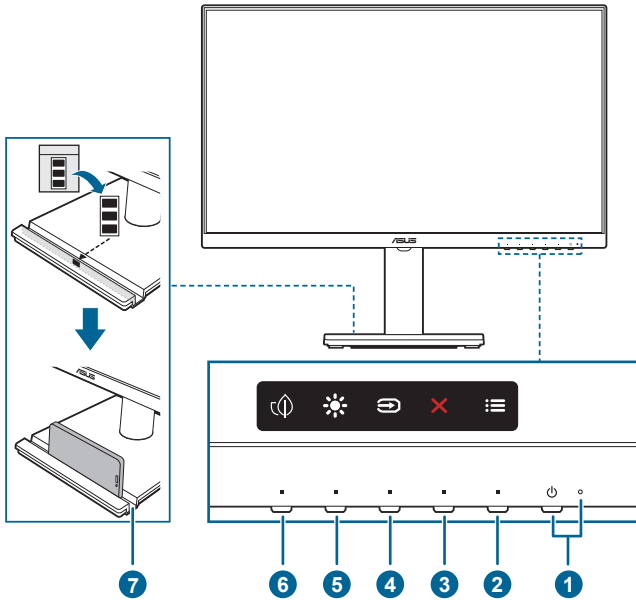
Jos jokin yllä olevista kohteista on vaurioitunut tai puuttuu, ota yhteyttä laitteen myyjään heti.



Jos sinun on vaihdettava virtajohto tai liitäntäkaapeli(t), ota yhteyttä ASUSin asiakaspalveluun.

1.3 Näytön esittely

1.3.1 Etunäkymä



1. Virtapainike/virran merkkivalo

- Kytkee näytön päälle/pois.
- Virran merkkivalon värimääritelmä on alla olevan taulukon mukainen.




Tila	Kuvaus
Valkoinen	Päällä
Oranssi	Valmiustila
Pois	Pois

2. ☰ Valikkopainike:

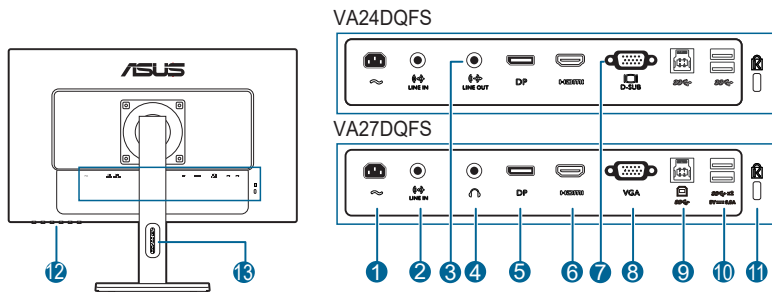
- Paina tätä painiketta näyttääksesi OSD-valikon, kun OSD on pois päältä.
- Siirtyy OSD-valikkoon.
- Vaihtaa Key Lock (Näppäimistölukko) toimintoa päälle ja pois pitkällä painalluksella 5 sekunnin ajan.

3. ✕ Sulje-painike:

- Paina tätä painiketta näyttääksesi OSD-valikon, kun OSD on pois päältä.
- Poistuu OSD-valikosta.

4.  Tulon valintapainike:
 - Paina tätä painiketta näyttääksesi OSD-valikon, kun OSD on pois päältä.
 - Valitsee saatavilla olevan tulolähteen.
5.  Oikopolku **1**
 - Paina tätä painiketta näyttääksesi OSD-valikon, kun OSD on pois päältä.
 - Oletus: Brightness (Kirkkauden) pikanäppäin
 - Vaihda pikanäppäimen toimintoa menemällä Shortcut (Oikopolku) > Shortcut 1 (Oikopolku 1)-valikkoon.
6.  Oikopolku **2**
 - Paina tätä painiketta näyttääksesi OSD-valikon, kun OSD on pois päältä.
 - Oletus: Energy Saving (Energiansäästö)-pikanäppäin
 - Vaihda pikanäppäimen toimintoa menemällä Shortcut (Oikopolku) > Shortcut 2 (Oikopolku 2)-valikkoon.
7. Puhelinpidike
 - VA24DQFS: Puhelinpidikkeen koko on 14,3 x 212,0 mm. Varmista, että laitteesi mahtuu uraan.
 - VA27DQFS: Puhelinpidikkeen koko on 14,3 x 227,9 mm. Varmista, että laitteesi mahtuu uraan.
 - Voit liittää puhelimen pidiketarrat uran etupuolen sisäpuolelle suojaamaan laitettasi.

1.3.2 Takanäkymä



1. **AC-IN-portti.** Tämä portti yhdistää virtajohdon.
2. **Line in -portti.** Tähän porttiin liitetään audiokaapelilla PC-audiolähde.

3. **Line out -portti.** Tämä portti on käytettävissä vain, kun HDMI/DisplayPort-kaapeli on liitetty.
4. **Kuulokeliitin.** Tämä portti on saatavilla vain, kun HDMI/DisplayPort-kaapeli on liitetty.
5. **DisplayPort.** Tämä portti on DisplayPort-yhteensopivan laitteen liittämiseen.
6. **HDMI-portti.** Tämä portti on liitettäväksi HDMI-yhteensopivalla laitteella.
7. **D-SUB-portti.** Tämä 15-nastainen portti on tarkoitettu PC VGA -liitäntään.
8. **VGA-portti.** Tämä 15-nastainen portti on tarkoitettu PC VGA -liitäntään.
9. **USB 3.2 Gen 1 Type-B.** Tämä portti on tarkoitettu liitettäväksi USB-lisäkaapelilla. Tämä liitäntä ottaa monitorin USB-portit käyttöön.
10. **USB 3.2 Gen 1 Type-A.** Nämä portit on tarkoitettu USB-laitteiden, kuten USB-näppäimistön/hiiren, USB-muistitikun jne. liittämiseen.
11. **Kensington-lukon aukko.**
12. **Ohjainpainikkeet.**
13. **Kaapelinhallinta-aukko.**

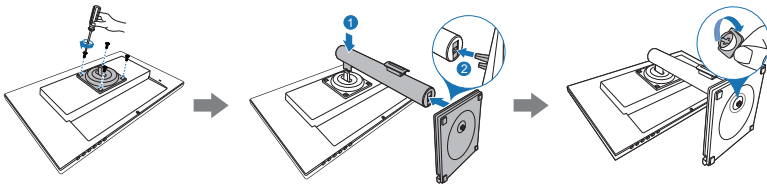
2.1 Näytön varren/jalustan kokoaminen

Kokoan näytön jalusta:

1. Laita näytön etuosa pöytää vasten.
2. Aseta varren saranelevy monitorin takaosaan ja kiristä ruuvit (valituissa malleissa).
3. Aseta varsi saranelevyyn ja kiinnitä jalusta varteen varmistaen, että jalustan kieleke sopii varren uraan.
4. Kiinnitä jalusta varteen kiinnittämällä niputetut ruuvit.



Suosittellemme peittämään pöydän pinnan pehmeällä kankaalla estääksesi näytön vaurioitumista.



(Valituissa malleissa)



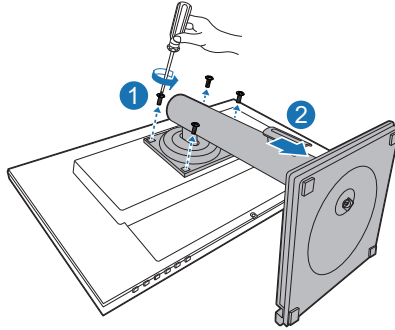
Saranan ruuvin koko: M4 x 8 mm.

2.2 Varren/jalustan irrotus (VESA-seinäkiinnikkeelle)

Tämän näytön irrotettava varsi/alusta on suunniteltu varta vasten VESA-seinäkiinnitykselle.

Varren/alustan irrotus:

1. Aseta näytön etupuoli pöytätasoa vasten.
2. Irrota saranan ruuvi(t) ruuvimeisselillä ja irrota sitten sarana.



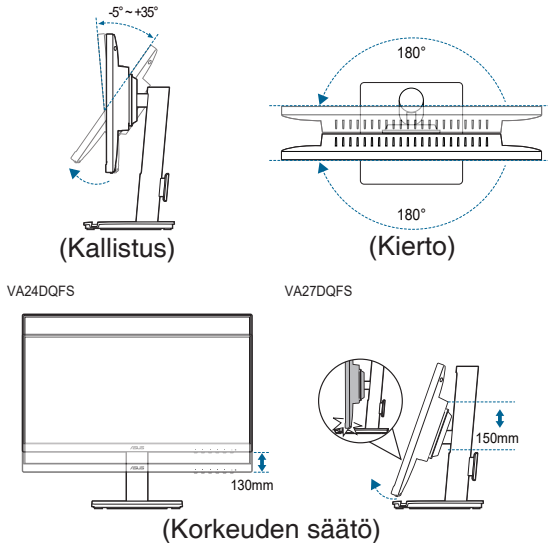
Suosittelimme peittämään pöydän pinnan pehmeällä kankaalla estääksesi näytön vaurioitumista.



- VESA-seinäkiinnityspaketti (120 x 120 mm) ostetaan erikseen.
- Käytä vain UL-listattuja seinäkiinnityskannattimia, joiden minimipaino/kuorma on 22,7 kg (Ruuvikoko: M4 x 10 mm)

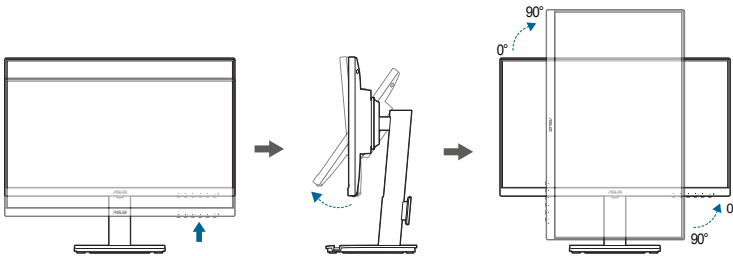
2.3 Näytön säätäminen

- Parhaaksi katselukulmaksi suositellaan näytön koko tasoa, säädä sitten näytön kulmaa haluamasi mukaan.
- Pidä kiinni jalustasta näytön kulmaa säätäessäsi, ettei se putoa.
- Suositeltu säätökulma on $+35^{\circ}$ - -5° (kallistus)/ $+45^{\circ}$ - -45° (kääntäminen) / VA24DQFS: 130 mm (korkeussäätö)/VA27DQFS: 150 mm (korkeussäätö)/ $\pm 90^{\circ}$ (muotokuvanäkymä).



Näytön kierto

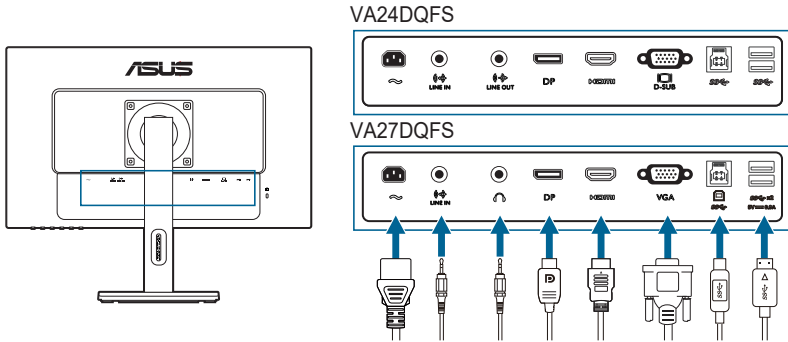
1. Nosta näyttö korkeimpaan asentoonsa.
2. Kallista näyttöä maksimikulmaansa.
3. Kierrä monitori myötä- tai vastapäivään haluamaasi kulmaan.



On normaalia, että näyttö tärisee hieman, kun säädät katsomiskulmaa.

2.4 Kaapeleiden liittäminen

Liitä kaapelit ohjeiden mukaisesti:



- **Yhdistä virtajohto:** Liitä virtajohton toinen pää näytön AC-tuloporttiin, toinen pää virtalähteeseen.
- **Yhdistä VGA/HDMI/DisplayPort -kaapeli:**
 - a. Kytke VGA/HDMI/DisplayPort -kaapelin toinen pää näytön VGA/HDMI/DisplayPort-liittimeen.
 - b. Liitä VGA/HDMI/DisplayPort-kaapelin toinen pää tietokoneen VGA/HDMI/DisplayPort -liitäntään.
 - c. Kiristä kaksi ruuvia VGA-liittimen kiinnittämiseksi.
- **Audiokaapelin liittäminen:** liitä audiokaapelin toinen pää monitorin line in -porttiin ja toinen pää tietokoneen audio-out -porttiin.
- **Kuulokkeiden käyttö:** liitä audiokaapeli monitorin kuulokeliitäntään tai line out -porttiin.



Kun nämä kaapelit on kytketty, voit valita halutun signaalin Input Select (Tulon valinta) -kohteesta OSD-valikossa.




Jos sinun on vaihdettava virtajohto tai liitäntäkaapeli(t), ota yhteyttä ASUSin asiakaspalveluun.

- **USB 3.2 Gen 1 -porttien käyttö:**
 - » Upstream: Ota USB-kaapeli ja liitä USB-lähetysuunta-kaapelin pienempi pää (type B) näytön USB-lähetysuunta-porttiin ja suurempi pää (type A) tietokoneen USB-porttiin. Varmista, että tietokoneeseen on asennettu uusin Windows 10 / Windows 11 -käyttöjärjestelmä. Tämä ottaa käyttöön monitorissa käytettävät USB-portit.

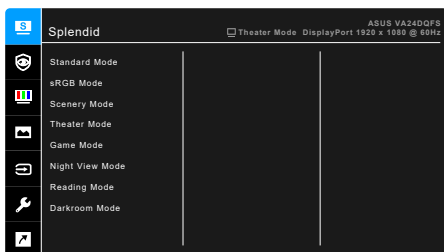
- » Downstream: Liitä laitteesi USB-tyyppin A-kaapeli monitorin USB-tyyppin A-liitäntään.

2.5 Näytön kytkeminen päälle

Paina virtapainiketta . Ks. sivu 1-2 virtapainikkeen sijainti. Virran merkkivalo  syttyy valkoisena osoittaen, että näyttö on PÄÄLLÄ.

3.1 Kuvaruutu (OSD) -valikko

3.1.1 Uudelleenmäärittäminen

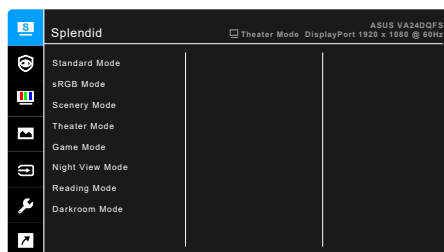


1. Paina mitä tahansa painiketta (paitsi virtapainiketta) saadaksesi näkyviin OSD-valikon.
2. Paina ☰ Menu-painiketta OSD-valikon aktivoimiseksi.
3. Paina ruudun osoittamia painikkeita navigoidaksesi toimintojen läpi. Korosta haluttua toimintoa ja paina ✓ -painiketta sen aktivoimiseksi. Jos valitus on alavalikko, paina ▼ ja ▲ uudelleen navigoidaksesi alavalikon toimintojen läpi. Korosta haluttua toimintoa ja paina ✓ sen aktivoimiseksi.
4. Paina ▼ ja ▲ muuttaaksesi valitun toiminnon asetuksia.
5. Poistu ja tallenna OSD-valikko painamalla ↻ tai ✕ toistuvasti, kunnes OSD-valikko katoaa näkyvistä. Toista vaiheet 1-4 muiden toimintojen säätämiseksi.

3.1.2 Kuvaruutuvalikon johdanto

1. Splendid

Tämä toiminto sisältää 8 alitoimintoa, jotka voit valita haluamasi mukaan. Jokaisessa tilassa on Nollauksen -valinta, jolla voit ylläpitää asetustasi tai palata esiasetuksen tilaan.



- **Standard Mode (Standarditila):** Paras valinta muokkaamiseen Splendid Video Enhancement -toiminnolla.



Vakiotila vastaa Energy Star®-vaatimuksia.

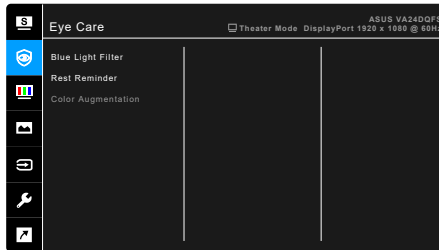
- **sRGB Mode (sRGB-tila):** Tämä on paras valinta kuvien ja grafiikan katseluun tietokoneelta.
- **Scenery Mode (Näkymätila):** Paras valinta näkymäkuvan näyttämiseksi Splendid Video Enhancement -toiminnolla.
- **Theater Mode (Teatteritila):** Paras valinta elokuvaan, joissa on Splendid Video Enhancement.
- **Game Mode (Pelitila):** Paras valinta pelien pelaamiseen, joissa on Splendid Video Enhancement.
- **Night View Mode (Yökatselutila):** Paras valinta tummasävyisten pelien pelaamiseen, joissa on Splendid Video Enhancement.
- **Reading Mode (Lukutila):** Tämä on paras valinta kirjan lukemiseen.
- **Darkroom Mode (Pimiötila):** Tämä on paras valinta heikon ympäröivän valon ympäristöön.



- Standard mode (Standarditilassa) seuraavat toiminnot eivät ole käyttäjän määritettävissä: **Saturation (Värikylläisyys), ASCR.**
 - sRGB mode (sRGB-tilassa) seuraavat toiminnot eivät ole käyttäjän määritettävissä: **Brightness (Kirkkaus), Contrast (Kontrasti), Saturation (Värikylläisyys), Color Temp. (Väriämpötila), ASCR.**
 - Reading mode (Lukutilassa) seuraavat toiminnot eivät ole käyttäjän määritettävissä: **Contrast (Kontrasti), Saturation (Värikylläisyys), Color Temp. (Väriämpötila), ASCR.**
-

2. Eye Care

Tässä toiminnossa voit säätää asetuksia silmien parempaa suojausta varten.



- **Blue Light Filter (Sinisen valon suodatin):** Tässä toiminnossa voit säätää sinisen valon suodatinta nollasta **MAX (maksimiin)**.
 - * 0: Ei muutosta.
 - * **MAX (maksimiin):** Mitä suurempi taso, sitä vähemmän sininen valo hajoo. Kun Blue Light Filter (Sinisen valon suodatin) on aktivoitu, **Standard Mode (Standarditila)** oletusasetukset tuodaan automaattisesti. Maksimitason lisäksi Brightness (Kirkkaus) -asetus on käyttäjän määritettävissä. **MAX (maksimiin)** on optimoitu asetus. Se on TÜV Low Blue Light (ohjelmistoratkaisu) -sertifikaatin mukainen.



Katso seuraava kohta silmien rasituksen helpottamiseksi:

- Käyttäjien tulee pitää taukoja näytön katselusta pitkiä aikoja työkennellessään. On suositeltavaa pitää lyhyitä taukoja (vähintään 5 minuuttia) tunnin tietokoneella työskentelyn jälkeen. Lyhyiden, säännöllisten taukojen pitäminen on tehokkaampaa kuin yhden pidemmän tauon pitäminen.
- Silmien rasituksen ja kuivuuden minimoimiseksi käyttäjien tulisi antaa silmien levätä säännöllisesti keskittymällä kauempana oleviin kohteisiin.
- Silmäharjoitukset auttavat vähentämään silmien rasitusta. Toista nämä harjoitukset usein. Jos silmien rasitus jatkuu, hakeudu lääkäriin. Silmäharjoituksia: (1) Katso toistuvasti ylös ja alas (2) Pyöritä silmiäsi hitaasti (3) Liikuta silmiä ylhäältä vinosti alas ja päinvastoin.
- Korkeaenerginen sininen valo voi aiheuttaa silmien rasitusta ja ikään liittyvän silmänpohjan rappeuman. Sinisen valon suodatin vähentää 70% (max.) haitallista sinistä valoa CVS-syndrooman (Computer Vision Syndrome) välttämiseksi, kun käyttäjä säätää sinisen valon suodatinpalkkia maksimitasolle.

- **Rest Reminder (Lepomuistutus):** Tämä toiminto muistuttaa levosta sen mukaan, miten pitkäksi asetit työaikasi. Jos esimerkiksi asetat 30 minuutin työajan ja näytön vasempaan yläkulmaan ilmestyy ponnahdusmuistutus viiden sekunnin ajan, kun aika on kulunut. Paina mitä tahansa näppäintä, jotta tämä muistutus-OSD häviää.



Kun tämä toiminto on käytössä, seuraavat toiminnot eivät ole käytettävissä: **GamePlus, QuickFit.**

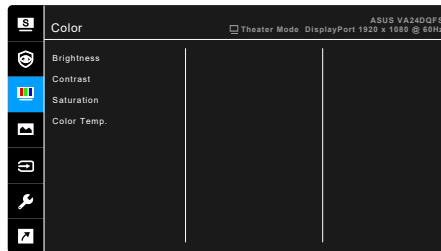
- **Color Augmentation (Värin vahvistus):** Värin parannuksen säätöalue on 0 -100.



Tämä toiminto ei ole käytettävissä, kun **sRGB Mode (sRGB-tila)** on valittu **Splendid**-valikossa.

3. Color (Väri)

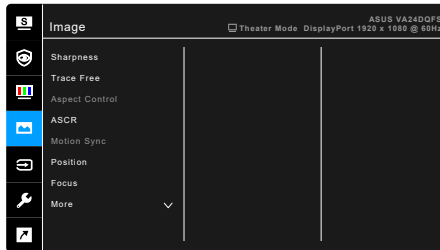
Aseta haluttu väriasetus tästä valikosta.



- **Brightness (Kirkkaus):** Säätöalue on 0-100.
- **Contrast (Kontrasti):** Säätöalue on 0-100.
- **Saturation (Värikylläisyys):** Säätöalue on 0-100.
- **Color Temp. (Väriämpötila):** Sisältää 4 tilaa, eli Cool (Viileä), Normal (Normaali), Warm (Lämmin) ja User Mode (Käyttäjätila).

4. Image (Kuva)

Kuvaan liittyvät asetukset tehdään tästä valikosta.



- **Sharpness (Terävyys):** Säätöalue on 0-100.
- **Trace Free:** Säätää näytön vasteaikaa.
- **Aspect Control (Kuvasuhteen hallinta):** Säätää kuvasuhdetta valintaan **Full (Täysi)** tai **1:1 Ratio (1:1-kuvasuhde)**.
- **ASCR:** Kytkee ASCR (ASUS Smart Contrast Ratio) -toiminnon päälle/pois.
- **Motion Sync (Liikesynkronointi):** Tarjoaa selkeämmän tilan näytettäessä liikkuvaa kuvaa. Huomaa, että tämä toiminto toimii vain, kun päivitystaajuus on 100Hz. Se sisältää kaksi tilaa: **Normal Mode (Normaali tila)** ja **Advanced Mode (Lisäasetustila)**, joissa on eri efektejä.



- Kun tämä toiminto on käytössä, järjestelmä vähentää automaattisesti kirkkaustasoa.
- Jos Adaptive-Sync on käytössä, Motion Sync (Liikesynkronointi) -toiminto on harmaana.

- **Position (Sijainti) (Käytettävissä vain VGA-tulossa):** säätää kuvan vaakasuuntaista sijaintia (H-sijainti) ja pystysuuntaista sijaintia (V-sijainti). Säätöalue on 0–100.
- **Focus (Tarkennus) (Käytettävissä vain VGA-tulossa):** Vähentää kuvan pysty- ja vaakarivien kohinaa säätämällä vaihetta ja kelloa erikseen. Säätöalue on 0–100.



- Phase (Vaihe) säätää pikselikellosignaalin vaihetta. Jos se on säädetty väärin, näytössä näkyy vaakasuuntaisia häiriöitä.
- Clock (Kello) (pikselitaajuus) ohjaa skannattujen pikselien määrää yhdessä vaakasuuntaisessa pyyhkäisyssä. Jos taajuus ei ole oikea, näytössä näkyy pystysuuntaisia raitoja kuva ei näy oikeassa suhteessa.

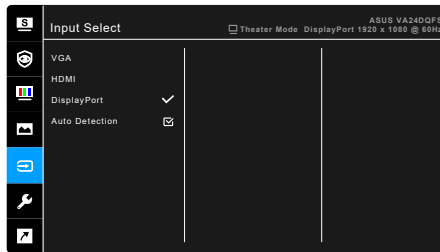
- **Auto Adjust. (Automaattinen säätö):** Säätää automaattisesti kuvan sijainnin, kellon ja vaiheen optimaaliseksi (vain VGA-tila).
- **Adaptive-Sync:** Mahdollistaa Adaptive-Sync tuettujen* grafiikkalähteen säätävän dynaamisesti virkistystaajuutta perustuen tyypilliseen sisällön kehysnopeuksiin tehokkaan, virtuaalisesti tärinättömän ja alhaisen latenssin näytön päivityksen.



- * Adaptive-Sync voidaan aktivoida vain taajuudella 48Hz ~ 100Hz.
- * Ota yhteyttä tuettujen grafiikkaprosessoreiden valmistajiin koskien PC-järjestelmän ja ajurien minimivaatimuksia.

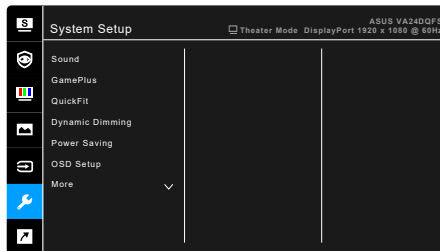
5. Input Select (Tulon valinta)

Tässä toiminnossa voit valita haluamasi tulolähteen tai päättää, haluatko näytön etsivän automaattisesti tulolähteitä.



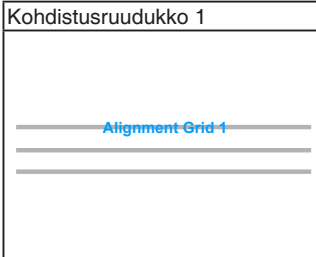
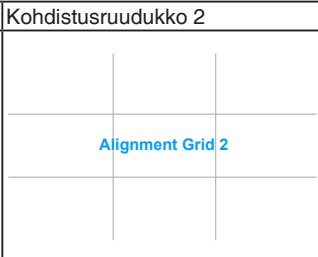
6. System Setup (Järjestelmäasetukset)

Voit tehdä muutoksia järjestelmään.

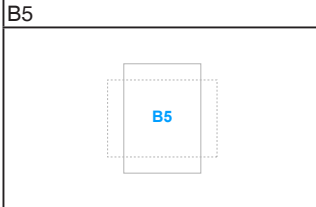
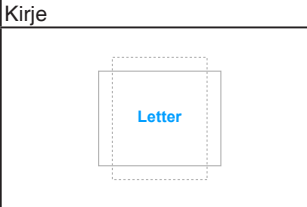
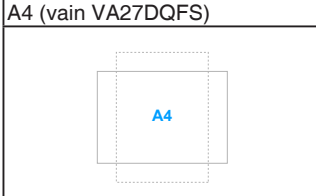


- **Sound (Ääni):**
 - * **Volume (Äänenvoimakkuus):** Säätöalue on 0-100.
 - * **Mute (Mykistys):** Vaihtelee näytön ääntä päälle ja pois.
 - * **Source (Lähde):** Päättää, mistä lähteestä näytön ääni tulee.



- **GamePlus:** GamePlus-toiminto tarjoaa työkalut ja luo paremman pelaamisympäristön käyttäjille eri tyyppisiä pelejä pelattaessa.
 - * **Crosshair (Tähtäin):** Tähtäimet 6 erilaisella ristikkovaihtoehdolla, joista voit valita parhaiten pelaamaasi peliin sopivan.
 - * **Timer (Ajastin):** Voit sijoittaa ajastinnäytön vasempaan yläkulmaan, jotta voit seurata pelaikaan.
 - * **FPS Counter (FPS-laskuri):** FPS (frames per second, kehystä sekunnissa) laskurilla tiedät, miten sujuvasti peli sujuu.
 - * **Display Alignment (Näytön kohdistus):** Näytön kohdistus näyttää kohdistusviivat näytön 4 sivulla, ja se on helppo ja kätevä työkalu useiden näyttöjen linjaamiseen täydellisesti.
- **QuickFit:** Voit esikatsella asiakirjaa tai kuvan asettelua ruudulla ilman testikopioiden tulostamista.
 - * **Alignment:** Tämä helpottaa suunnittelijoiden ja käyttäjien sisällön järjestelyä ja asettelua sivulle yhtenäisen näkymän ja tuntuman saavuttamiseksi.

Kohdistusruudukko 1	Kohdistusruudukko 2
	

- * **Paper size:** Voit katsella asiakirjoja todellisen kokoisina ruudulla.

B5	Kirje
	
A4 (vain VA27DQFS)	
	

- * **Photo:** Monet todelliset valokuvakoot tarjoavat valokuvaajille ja muille käyttäjille tarkan näkymän ja he voivat muokata kuvia oikeassa koossa ruudulla.

Valokuva 4x6, 3x5, 2x2	Valokuva 8x10, 5x7
	

- **Dynamic Dimming (Dynaaminen himmennys):** Synkronoi sisällöt kontrastin muuttuessa suorittamaan taustavalon dynaamisen himmennuksen.

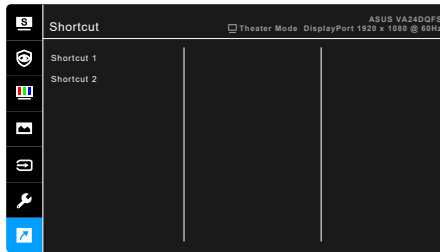


Kun tämä toiminto on aktivoitu, seuraavat toiminnot poistetaan käytöstä: **Blue Light Filter (Sinisen valon suodatin)**, **ASCR, Aspect Control (Kuvasuhteen hallinta)**.

- **Power Saving (Virransäästö):** Vähentää virrankulutusta. Oletusasetus on ”Deep Level” (Syvä taso). Kun ”Deep Level” (Syvä taso) on valittuna, suurin kirkkaustaso on kiinteä ja **Splendid** tila on kiinnitetty kohtaan ”Standard Mode” (Standarditila).
- **OSD Setup (OSD-asetukset):**
 - * Säättää OSD-aikakatkaisua 10-120 sekuntia.
 - * DDC/CI-toiminto on aina käytössä.
 - * Säättää OSD-taustaa läpikuultamattomasta läpinäkyväksi.
- **Language (Kieli):** Valittavissa on 23 kieltä, mm. englantia, ranska, saksa, italia, espanja, hollanti, portugali, venäjä, tšekki, kroatia, puola, romanian, unkari, turkki, yksinkertaistettu kiina, perinteinen kiina, japani, korea, thai, indonesia, persia, ukraina, vietnam.
- **DisplayWidget Center:** Näyttää QR-koodin, jolla saat tietoja ASUS DisplayWidget Centeristä.
- **Key Lock (Näppäinlukko):** Ota kaikki toimintopainikkeet pois käytöstä. Paina toista painiketta oikealta yli viiden sekunnin ajan peruuttaaksesi näppäinlukitus toiminnon.
- **Information (Tietoja):** Näyttää näytön tiedot.
- **Power Indicator (Virran merkkivalo):** Kytkee virran LED-merkkivalon päälle/pois päältä.
- **Power Key Lock (Virta päällä lukitus):** Ottaa virtapainikkeen käyttöön tai pois käytöstä.
- **All Reset (Nollaa kaikki):** ”Yes” (Kyllä) -valinnalla voit tallentaa kaikki oletusasetukset.

7. Shortcut (Oikopolku)

Määrittää toiminnot Oikopolku 1- ja 2 -painikkeille.



- **Shortcut 1 (Oikopolku 1)/Shortcut 2 (Oikopolku 2):** Valitsee toiminnon Shortcut 1 (Oikopolku 1)/Shortcut 2 (Oikopolku 2) -painikkeille.



Kun tietty toiminto on valittu tai aktivoitu, oikopolkunäppäin ei välttämättä tue sitä. Saatavilla olevat toiminnot oikopolulle: **Blue Light Filter (Sinisen valon suodatin)**, **Splendid**, **Brightness (Kirkkaus)**, **Contrast (Kontrasti)**, **Color Temp. (Väriämpötila)**, **Volume (Äänenvoimakkuus)**, **QuickFit**, **GamePlus**, **Rest Reminder (Lepomuistutus)**, **Color Augmentation (Väriin täydennys)**, **Energy Saving (Energiansäästö)**.

3.2 Teknisten tietojen yhteenveto

Paneelityyppi	TFT LCD
Paneelin koko	VA24DQFS: 23,8" (16:9, 60,45 cm) laajakuva VA27DQFS: 27" (16:9, 68,5 cm) laajakuva
Max.resoluutio	1920 x 1080
Pikselien korkeus	VA24DQFS: 0,2745 mm VA27DQFS: 0,311 mm
Kirkkaus (tyypillinen)	300 cd/m ²
Kontrastisuhde (tyypillinen)	1000:1
Kontrastisuhde (Max.)	100.000.000:1 (kun ASCR on päällä)
Katselukulma (V/P) CR>10	178°/178°
Näyttövärit	16,7 M
Vasteaika	5 ms (harmaasta harmaaseen), 1 ms MPRT
Splendid Video Enhancement	Kyllä
Splendid-valinta	8 videon esiasetettua tilaa
Automaattinen säätö	Ei
Väriämpötilan valinta	4 väriämpötilaa
Analoginen tulo	D-sub
Digitaalinen tulo	HDMI v1.4, DisplayPort v1.2
Kuulokeijakki	Kyllä
Äänitulo	Kyllä
Kaiutin (sisäänrakennettu)	2 W x 2 Stereo, RMS
USB 3.2 Gen 1 -portti	1 x USB 3.2 Gen 1 Type-B (ylävirtaan) 2 x USB 3.2 Gen 1 Type-A (alavirtaan)
Värit	Musta
Virran LED	Valkoinen (Päällä)/Oranssi (Valmiustila)
Kallistus	-5°~+35°
Kääntö	+/-90°
Nivel	+/-180°
Korkeuden säätö	VA24DQFS: 130 mm VA27DQFS: 150 mm
Kensington-lukko	Kyllä
AC-tulojännite	AC: 100~240 V
Virrankulutus	VA24DQFS: Virta päällä: < 11 W** (tyyp.), Valmiustila: < 0,5 W (tyyp.), virta pois: < 0,3 W VA27DQFS: Virta päällä: < 13 W** (tyyp.), Valmiustila: < 0,5 W (tyyp.), virta pois: < 0,3 W
Lämpötila (käyttö)	0°C~40°C
Lämpötila (ei käytössä)	-20°C~+60°C

Mitat (L x K x S)	<p>VA24DQFS: 539,7 x 341,4 x 211,2 mm (jalustan kanssa, alin) 539,7 x 457 x 211,2 mm (jalustan kanssa, ylin) 539,70 x 325,05 x 54,05 mm (ilman jalustaa) 668 x 137 x 416 mm (vakiopakkaus)</p> <p>VA27DQFS: 611,9 x 383,4 x 224 mm (jalustan kanssa, alin) 611,9 x 528,5 x 224 mm (jalustan kanssa, ylin) 611,9 x 364,71 x 53,94 mm (ilman jalustaa) 29 x 150 x 445 mm (vakiopakkaus)</p>
Paino (arv.)	<p>VA24DQFS: 3,35 kg (netto ilman jalustaa); 5,1 kg (netto jalustalla); 7,6 kg (brutto)</p> <p>VA27DQFS: 3,75 kg (netto ilman jalustaa); 5,8 kg (netto jalustalla); 8,8 kg (brutto)</p>
Monikielinen	23 kieltä (englanti, ranska, saksa, italia, espanja, hollanti, portugali, venäjä, tšekki, kroatia, puola, romanian, unkarin, turkki, yksinkertaistettu kiina, perinteinen kiina, japani, korea, thai, indonesia, persia, ukraina, vietnam)
Lisätarvikkeet	Pikaopas, takuukortti, virtajohto, HDMI-kaapeli (valinnainen), DisplayPort-kaapeli (valinnainen), VGA-kaapeli (valinnainen), Audiokaapeli (valinnainen), USB-kaapeli (valinnainen), L-muotoinen ruuvitaltta (valinnainen), 4 ruuvia, puhelimen pidikkeen tarrat
Vaatumustenmukaisuus ja standardit	cTUVus, FCC, ICES-3, EPEAT GOLD, CB, CE, ErP, WEEE, EU:n energiamerkki, ISO 9241-307, UkrSEPRO, Ukrainan energiadokumentti, CU, EAEU RoHs, CCC, Kiinan energiamerkki, BSMI, RCM, MEPS, VCCI, PSE, PC Recycle, J-MOSS, KC, KCC, SDoC, Energy Star8.0, TCO 9.0, RoHs, CEC, TÜV Flicker free, TÜV Low Blue Light, SIOC, Windows 10 & 11 WHQL

*Kaikki tiedot voivat muuttua ilman erillistä ilmoitusta.

**Mittaa ruudun kirkkautta 200 cd/m2 ääni/USB/kortinlukija-liitännästä.

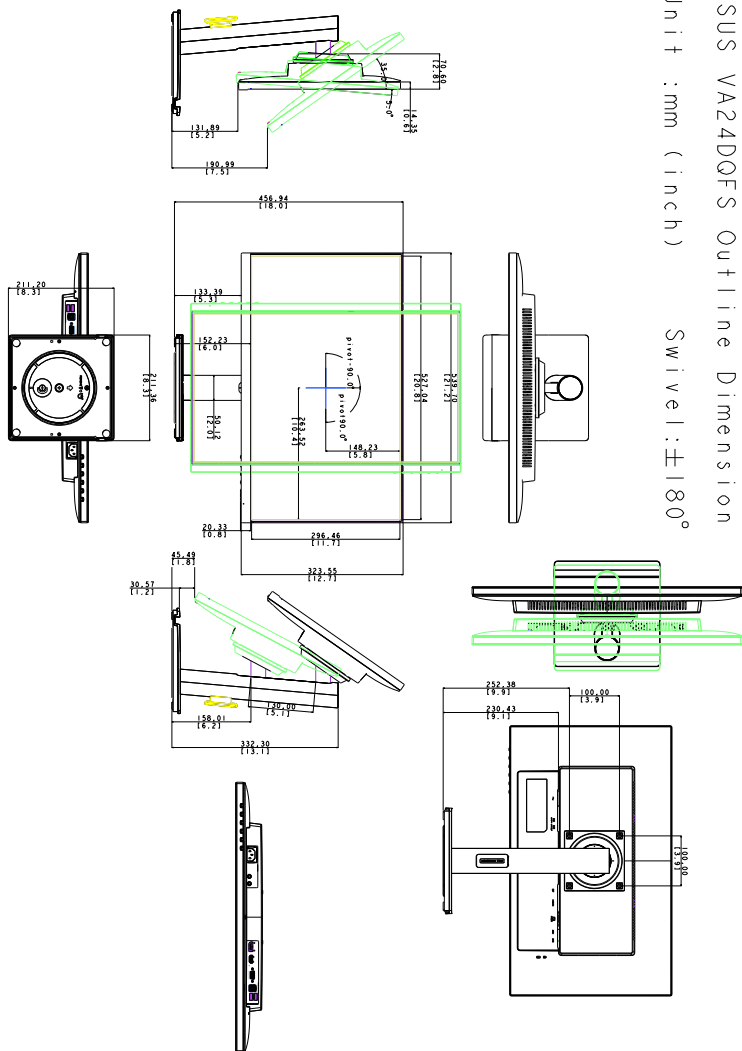
3.3 Ulkomitat

VA24DQFS

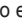
ASUS VA24DQFS Outline Dimension

* Unit : mm (inch)

Swivel : ±180°



3.4 Vianetsintä (FAQ)

Ongelma	Mahdollinen ratkaisu
Virran LED-valo ei pala	<ul style="list-style-type: none">• Paina -painiketta tarkistaaksesi, onko näyttö PÄÄLLÄ -tilassa.• Tarkista, onko virtajohto liitetty oikein näyttöön ja pistorasiaan.• Tarkista, onko virtapainike PÄÄLLÄ.
Virran LED palaa oranssina, eikä näytössä näy kuvaa	<ul style="list-style-type: none">• Tarkista ovatko näyttö ja tietokone päällä.• Varmista, että signaalikaapeli liitetty tiukasti näyttöön ja tietokoneeseen.• Tarkista signaalikaapeli ja varmista, ettei yksikään nasta ole taipunut.• Liitä tietokone toiseen käytettävissä olevaan näyttöön tarkistaaksesi toimiiko tietokone oikein.
Näytön kuva on liian vaalea tai tumma	<ul style="list-style-type: none">• Säädä Contrast (Kontrasti) ja Brightness (Kirkkaus) asetuksia OSD:n kautta.
Näytön kuva hyppii tai kuvassa esiintyy aaltokuvioita	<ul style="list-style-type: none">• Varmista, että signaalikaapeli on liitetty tiukasti näyttöön ja tietokoneeseen.• Siirrä elektronisia häiriötä aiheuttavat laitteet kauemmaksi.
Näytön kuvassa on värivirheitä (valkoinen ei näytä valkoiselta)	<ul style="list-style-type: none">• Tarkista signaalikaapeli ja varmista, ettei yksikään nasta ole taipunut.• All Reset (Nollaa kaikki) kuvaruutuvalikolla.• Säädä R/G/B-väriasetukset tai valitse OSD:lla Color Temperature (Väriämpötila).
Ruudun kuva on sumea tai epäselvä	<ul style="list-style-type: none">• Säädä Phase (Vaihe)- ja Clock (Kello)-asetuksia OSD:n kautta.

3.5 Tuetut käyttötilat

Resoluutiotaajuus	Pystytaajuus (Hz)	Vaakataajuus (KHz)
640 x 480 (60)	59,94Hz	31,469KHz
640 x 480 (75)	75Hz	37,5KHz
800 x 600 (60)	60,32Hz	37,879KHz
800 x 600 (75)	75Hz	46,875KHz
1024 x 768 (60)	60Hz	48,363KHz
1024 x 768 (75)	75,03Hz	60,023KHz
1280 x 960 (60)	60Hz	60KHz
1280 x 1024 (60)	60,02Hz	63,981KHz
1280 x 720(60)	60Hz	45KHz
1600 x 900 (60)	60Hz	60KHz
1920 x 1080 (60)	60Hz	67,5KHz
1920 x 1080 (100)	100Hz	110KHz

Kun näyttö toimii videotilassa (eli ei näytä tietoja), seuraavia teräväpiirtotiloja tuetaan vakiopiirtoterävyyden lisäksi.

Resoluutiotaajuus	Pystytaajuus (Hz)	Vaakataajuus (KHz)
640 x 480p	59,94Hz/60Hz	31,47KHz
720 x 480p (4:3)	59,94Hz/60Hz	31,47KHz
720 x 480p (16:9)	59,94Hz/60Hz	31,47KHz
720 x 576p (4:3)	50Hz	31,25KHz
720 x 576p (16:9)	50Hz	31,25KHz
1280 x 720p	50Hz	37,5KHz
1280 x 720p	59,94Hz/60Hz	45KHz
1920 x 1080p	50Hz	56,25KHz
1920 x 1080p	59,94Hz/60Hz	67,5KHz